



PLAÇA DE L'ESGLÉSIA, 1-B
08328 ALELLA (BARCELONA)

TEL.: 93 540 64 83
CORREU@ACTIUM.CAT

Actium[®]

GESTIÓ DEL PATRIMONI
HISTÒRIC I ARQUEOLÒGIC

Intervenció arqueològica Cal Cisó, carrer d'Uldecona, carrer de Pontils, Carrer de Sovelles del Barri de la Marina del Prat Vermell

Barcelona,
el Barcelonès

ESTEVE NADAL ROMA
ALELLA, 25 DE JUNY DE 2015



Memòria

Núm. Exp. Dept. de Cultura: R/N 470 K121 N-B 2015-1-11806
R/N 470 K121 N-B 2015-2-12141
Codi Servei d'Arqueologia de Barcelona: 134/14



Intervenció arqueològica

Cal Cisó, carrer d'Ulldecona, carrer de Pontils, carrer de Sovelles
del Barri de la Marina del Prat Vermell
Barcelona, el Barcelonès

SUMARI

1.	SITUACIÓ.....	3
2.	MARC GEOGRÀFIC I GEOLÒGIC	3
3.	CONTEXT HISTÒRIC I ARQUEOLÒGIC.....	3
4.	MOTIVACIÓ I OBJECTIUS.....	4
5.	FONAMENTS DE DRET	5
6.	TREBALLS REALITZATS.....	5
7.	METODOLOGIA	6
8.	RESULTATS DE LA INTERVENCIÓ.....	6
9.	CONCLUSIONS.....	8
10.	BIBLIOGRAFIA	8

ANNEX 1. DOCUMENTACIÓ ADMINISTRATIVA

ANNEX 2. DOCUMENTACIÓ FOTOGRÀFICA


ANNEX 3. DOCUMENTACIÓ PLANIMÈTRICA

ANNEX 4. UNITATS ESTRATIGRÀFIQUES

Intervenció arqueològica

Cal Cisó, carrer d'Ulldecona, carrer de Pontils, carrer de Sovelles
del Barri de la Marina del Prat Vermell
Barcelona, el Barcelonès

FITXA TÈCNICA

Tipus d'intervenció	Preventiva
Activitat autoritzada	Control arqueològic
Dates autoritzades	De 26 de gener a 20 de març de 2015 D' 1 a 17 d'abril de 2015
Núm. Exp. Dept. Cultura	R/N 470 K121 N-B 2015-1-11806 R/N 470 K121 N-B 2015-2-12141
Promoció	
Execució de l'obra	
Execució de la intervenció	Actium Patrimoni Cultural, SL
Direcció tècnica	Esteve Nadal Roma
Lloc de la intervenció	Cal Cisó, carrer d'Ulldecona, carrer de Pontils, carrer de Sovelles del Barri de la Marina del Prat Vermell .
Població i comarca	Barcelona, El Barcelonès
Coordenades UTM (ETRS89 31N)	X = 428018 / Y = 4577957 / Z = 4.40 msm
Paraules clau	Segle XX nivell freàtic Montjuïc Marina del Prat Vermell
Resum	Els treballs arqueològics han consistit en el control dels rebaixos corresponents al Projecte d'urbanització de la fase 1B del Pla Especial d'Infraestructures del barri de la Marina de la Zona Franca (Sants - Montjuïc), i que comprèn els següents carrers: un tram del carrer Nou, carrer d'Ulldecona, carrer de Pontils i carrer de Sovelles. Els resultats obtinguts posen de relleu la nul·la presència de restes estructurals i materials d'interès arqueològic afectades pel projecte d'obra.

1. SITUACIÓ

Es tracta d'una zona situada a la falda del vessant sud de la muntanya de Montjuïc, es tracta d'una zona formada per sediments procedents del delta del Llobregat. Concretament es situa en el Barri de la Marina del Prat Vermell, comprnent els següents carrers: carrer d'Ulldecona, carrer de Pontils, carrer de Sovelles i Cal Cisó, al districte de Sants - Montjuïc, Barcelona.

Les coordenades UTM (Datum ETRS89, fus 31N) de la part central de la zona afectada pel projecte urbanístic són:

$$X = 428018 / Y = 4577957 / Z = 4.40 \text{ msnm}$$

2. MARC GEOGRÀFIC I GEOLÒGIC

Es tracta d'una zona formada per sediments procedents del delta del Llobregat, a la falda de la muntanya de Montjuïc. La muntanya de Montjuïc esta formada per roques sedimentàries (argiles, gresos i conglomerats) dipositats en un delta que, durant el Miocè, desembocava a la mar Mediterrània. Els seus materials provenien de l'erosió del massís de Collserola, de manera que, actualment, dins les roques de Montjuïc trobem còdols de totes les litologies presents en aquest massís (granits i pissarres).

La muntanya de Montjuïc s'alça entre el mar i la ciutat de Barcelona. Situada al S de la ciutat, constitueix un petit turó adossat a la costa que sobresurt de la plana del delta del Llobregat. El seu perfil és escarpat al vessant E i suau al vessant W, té una altitud màxima de 191,7 m (Castell de Montjuïc) i mínima de 7,8 m i una extensió aproximada de 360 ha. El vessant E de la muntanya està adossat al Port de Barcelona, a la part meridional d'aquest vessant es troben el Cementiri de Montjuïc i els terrenys de l'antiga fàbrica de teixits Riviere S.A.

3. CONTEXT HISTÒRIC I ARQUEOLÒGIC.¹

L'àrea on s'ha desenvolupat la intervenció presenta un alt interès històric ja que:

1. El Barri de la Marina del Prat Vermell (Sants - Montjuïc) ocupa la vessant de la muntanya de Montjuïc pel sector de mar, en el territori existent entre aquesta elevació i el riu Llobregat.

¹ Apartat extret íntegrament del Projecte d'Intervenció Arqueològica (PIA) redactat pel Servei d'Arqueologia de l'Ajuntament de Barcelona.

Intervenció arqueològica

Cal Cisó, carrer d'Ulldecona, carrer de Pontils, carrer de Sovelles
del Barri de la Marina del Prat Vermell
Barcelona, el Barcelonès

2. En el sector de la Marina es troben restes d'època ibèrica i romana. En aquesta zona de la ciutat podria haver-hi edificacions de caire rústic relacionades amb l'ager de la Colònia. No es pot descartar una relació amb edificacions portuàries d'època romana.
3. Des del segle VI, en aquest indret hi ha un antic port, tant fluvial, pel riu Llobregat, com marítim. Aquest port va funcionar, així mateix en època romana i segurament a l'edat mitjana, quan es construeix el castell del port, dalt de Montjuic.
4. Durant el segle XVIII s'establiren algunes indústries d'indianes, atretes per la gran extensió de terreny i l'abundor d'aigua.
5. A partir del 1846, arran de la prohibició de bastir noves fàbriques dins de Barcelona, es produeix la nova construcció de complexes fabrils a sectors perifèrics de la ciutat, com ara la Marina. Hortes, masies i algun petit nucli habitat aniran cedint pas a les instal·lacions industrials i al port.
6. De l'antic passat agrícola només en resta la masia de Can Mestres.
7. Entre els anys 2008 i 2009 es dugué a terme una intervenció arqueològica al Passeig de la Zona Franca, 184-188, amb motiu de les obres de construcció de la nova estació dels ferrocarrils metropolitans: Foneria. Les restes documentades es corresponen a un complex productiu romà (S. III-V dC) on els recursos hidràulics eren un element cabdal (dipòsit soterrat, canonades de ceràmica, canalitzacions).
8. Destacar la proximitat de la muntanya de Montjuic, bressol de la història de Barcelona, i on s'ha documentat presència humana des de la prehistòria fins a l'actualitat.

4. MOTIVACIÓ I OBJECTIUS

Projecte d'urbanització de la fase 1B del Pla Especial d'Infraestructures del barri de la Marina de la Zona Franca (Sants - Montjuic), i que comprèn els següents carrers: carrer d'Ulldecona, carrer de Pontils, carrer de Sovelles i Cal Cisó.

5. FONAMENTS DE DRET

La intervenció és de caràcter preventiu, atenent la Llei 9/1993 30 de setembre del Patrimoni Cultural Català (DOGC 1807 de l'11 d'octubre de 1993) i el Decret 78/2002 de 5 de març del Reglament de protecció del patrimoni arqueològic i paleontològic (DOGC 3594 de 13 de març de 2002).

6. TREBALLS REALITZATS

Entre el mes de gener i l'abril de 2015 s'ha procedit al control arqueològic dels rebaixos previstos en el projecte d'obra que comprenen un total aproximat de 2800 m².

Atesa la dinàmica de l'obra hem cregut adient dividir les rases corresponents als col·lectors previstos en el projecte d'obra per tal de facilitar millor l'explicació dels treballs duts a terme. Així doncs, s'ha procedit a la realització d'un total de 7 trams de rebaixos:

- Tram 1: Rasa de 94 metres de llargada per 3 metres d'amplada i una profunditat aproximada de 3 metres. Destinada a la col·locació d'un col·lector d'aigües residuals que transcorre des de la zona de connexió del nou col·lector amb l'existent al carrer de l'Acer en direcció al carrer d'Ascó.
- Tram 2: Rebaix de aproximadament uns 90 m² de superfície que assoleix una profunditat aproximada de 3 metres. I una rasa de aproximadament 40 metres de llargada per 2'50 metres d'amplada i una profunditat d'entre 2'50 i 3 metres. Rebaix corresponent al "pantaló" 2, situat al carrer Ulldecona a l'alçada de la Casa de l'Agricultura i la rasa que facilitarà la connexió del nou col·lector amb l'existent a Cal Cisó.
- Tram 3: Rebaix de aproximadament 65 m² de superfície que assoleix una profunditat aproximada de 3 metres, corresponent al pantaló 4. I una rasa de aproximadament 30 metres de llargada per 4 metres d'amplada i per 3 metres de profunditat. Rebaix corresponent al "pantaló" 3, situat a la cruïlla del carrer Ulldecona amb el carrer Pontils.
- Tram 4: Rebaix de 174 metres de llargada per 1,80 metres d'amplada que assoleix una profunditat aproximada de 3 metres. Que transcorre des de la zona de connexió del nou col·lector situat a l'alçada del carrer d'Ascó (Tram 1) fins al pantaló situat a l'alçada de la Casa de l'Agricultura (Tram 2).
- Tram 5: Rebaix de 530 metres de llargada per 1,80 metres d'amplada que assoleix una profunditat aproximada de 3 metres. Tram que connecta el pantaló situat davant la Casa de l'Agricultura (Tram 2) amb el pantaló situat a la cruïlla entre els carrer Ulldecona i carrer Sovelles (Tram 3).
- Tram 6: Rebaix de 261 metres de llargada per 1,80 metres d'amplada que assoleix una profunditat aproximada de 3 metres. Tram corresponent a la rasa del col·lector del carrer Pontils.

Intervenció arqueològica

Cal Cisó, carrer d'Ulldecona, carrer de Pontils, carrer de Sovelles
del Barri de la Marina del Prat Vermell
Barcelona, el Barcelonès

- Tram 7: Rebaix de 221 metres de llargada per 1,80 metres d'amplada que assoleix una profunditat aproximada de 3 metres. Tram corresponent a la rasa del col·lector del carrer Sovelles.

7. METODOLOGIA

Registre estratigràfic

La metodologia utilitzada per aquesta intervenció es basa en el mètode de registre Harris / Carandini, que consisteix en el registre objectiu i en la documentació exhaustiva de restes i estrats, utilitzant per això un model de fitxes específiques.

Topografia i planimetria

Les restes s'han vinculat geogràficament amb les coordenades UTM (ED50), per tal de documentar i facilitar la interpretació de la seqüència estratigràfica. La topografia i la planimetria han estat tractats informàticament amb programari CAD.

Documentació fotogràfica

Per tal de deixar una constància visual dels treballs realitzats, així com de les restes aparegudes, s'ha realitzat un registre fotogràfic exhaustiu en format digital d'alta resolució.

8. RESULTATS DE LA INTERVENCIÓ

A continuació detallem els resultats del control arqueològic efectuat en cadascun dels trams de rebaix previstos en el projecte d'obra:

Tram 1

Els treballs de control arqueològic han permès documentar la seqüència estratigràfica de la zona d'una manera força clara. Així, s'ha identificat un primer estrat d'època contemporània (UE 01) consistent en terra i runa que correspon tant a l'enderroc dels habitatges preexistents a la zona abans del inici de les obres corresponents a aquest projecte d'urbanització com a la regularització del terreny de la zona per tal de dur a terme la urbanització corresponent al període de vigència dels habitatges enderrocats.

Aquest estrat contemporani reposa directament sobre un estrat de llims (UE 02) sense cap tipus de material d'interès arqueològic que cobreix un estrat de sorra de platja (UE 03) en el que aflora en freàtic.

Tram 2

De la mateixa manera que en el tram 1, s'ha identificat un primer estrat d'època contemporània (UE 01) consistent en terra i runa que correspon tant a l'enderroc dels habitatges preexistents a la zona abans del inici de les obres corresponents a aquest projecte d'urbanització com a la regularització del terreny de la zona per tal de dur a terme la urbanització corresponent al període de vigència dels habitatges enderrocats.

Aquest estrat contemporani reposa directament sobre un estrat de llims (UE 02) sense cap tipus de material d'interès arqueològic que cobreix un estrat de sorra de platja (UE 03) en el que aflora en freàtic.

Tram 3

De la mateixa manera que en els trams 1 i 2, s'ha identificat un primer estrat d'època contemporània (UE 01) consistent en terra i runa que correspon tant a l'enderroc dels habitatges preexistents a la zona abans del inici de les obres corresponents a aquest projecte d'urbanització com a la regularització del terreny de la zona per tal de dur a terme la urbanització corresponent al període de vigència dels habitatges enderrocats.

Aquest estrat contemporani reposa directament sobre un estrat de llims (UE 02) sense cap tipus de material d'interès arqueològic. La cota de rebaix prevista en el projecte d'obra comporta que en aquesta zona no s'arribi a documentar l'estrat UE 03 atesa la menor profunditat de la rasa duta a terme.

Tram 4

De la mateixa manera que en els trams 1, 2 i 3, s'ha identificat un primer estrat d'època contemporània (UE 01) consistent en terra i runa que correspon tant a l'enderroc dels habitatges preexistents a la zona abans del inici de les obres corresponents a aquest projecte d'urbanització com a la regularització del terreny de la zona per tal de dur a terme la urbanització corresponent al període de vigència dels habitatges enderrocats.

Aquest estrat contemporani reposa directament sobre un estrat de llims (UE 02) sense cap tipus de material d'interès arqueològic. La cota de rebaix prevista en el projecte d'obra comporta que en aquesta zona no s'arribi a documentar l'estrat UE 03 atesa la menor profunditat de la rasa duta a terme.

Tram 5

De la mateixa manera que en els trams 1, 2, 3 i 4, s'ha identificat un primer estrat d'època contemporània (UE 01) consistent en terra i runa que correspon tant a l'enderroc dels habitatges preexistents a la zona abans del inici de les obres corresponents a aquest projecte d'urbanització com a la regularització del terreny de la zona per tal de dur a terme la urbanització corresponent al període de vigència dels habitatges enderrocats.

Aquest estrat contemporani reposa directament sobre un estrat de llims (UE 02) sense cap tipus de material d'interès arqueològic. La cota de rebaix prevista en el projecte d'obra comporta que en aquesta zona no s'arribi a documentar l'estrat UE 03 atesa la menor profunditat de la rasa duta a terme.

Tram 6

De la mateixa manera que en els trams 1, 2, 3, 4 i 5, s'ha identificat un primer estrat d'època contemporània (UE 01) consistent en terra i runa que correspon tant a l'enderroc dels habitatges preexistents a la zona abans del inici de les obres corresponents a aquest projecte d'urbanització com a la regularització del terreny de la zona per tal de dur a terme la urbanització corresponent al període de vigència dels habitatges enderrocats.

Aquest estrat contemporani reposa directament sobre un estrat de llims (UE 02) sense cap tipus de material d'interès arqueològic. La cota de rebaix prevista en el projecte d'obra

Intervenció arqueològica

Cal Cisó, carrer d'Ulldecona, carrer de Pontils, carrer de Sovelles
del Barri de la Marina del Prat Vermell
Barcelona, el Barcelonès

comporta que en aquesta zona no s'arribi a documentar l'estrat UE 03 atesa la menor profunditat de la rasa duta a terme.

Tram 7

De la mateixa manera que en els trams 1, 2, 3, 4, 5 i 6, s'ha identificat un primer estrat d'època contemporània (UE 01) consistent en terra i runa que correspon tant a l'enderroc dels habitatges preexistents a la zona abans del inici de les obres corresponents a aquest projecte d'urbanització com a la regularització del terreny de la zona per tal de dur a terme la urbanització corresponent al període de vigència dels habitatges enderrocats.

Aquest estrat contemporani reposa directament sobre un estrat de llims (UE 02) sense cap tipus de material d'interès arqueològic. La cota de rebaix prevista en el projecte d'obra comporta que en aquesta zona no s'arribi a documentar l'estrat UE 03 atesa la menor profunditat de la rasa duta a terme.

9. CONCLUSIONS

Els treballs de control arqueològic duts a terme en el carrer d'Ulldecona, carrer de Pontils, Cal Cisó i carrer de Sovelles posen de relleu la nul·la presència de restes estructurals i materials d'interès arqueològic. S'ha procedit al control d'un total de 2800 m² de superfície, assolint una profunditat mitjana de d'entre 2'5 – 3 metres i s'ha pogut documentar una seqüència estratigràfica comuna en els set trams de rebaixos que permeten determinar la manca d'estratigrafia d'interès arqueològic anterior al segle XX en els punts a on s'ha procedit a la realització dels rebaixos previstos en el projecte d'obra.

10. BIBLIOGRAFIA

- MIRÓ, Carme (1998), El passat antic de la muntanya de Montjuïc, dins de: ALBERCH I FIGUERAS, Ramon (dir), Els barris de Barcelona. Volum II: Sants – Montjuïc, Les Corts, Sarrià – Sant Gervasi. Barcelona.
- PIQUER, E. (1998), Antecedents històrics de Sants, dins de: ALBERCH I FIGUERAS, Ramon (dir), Els barris de Barcelona. Volum II: Sants – Montjuïc, Les Corts, Sarrià – Sant Gervasi. Barcelona
- RIERA I MORA, Santiago, PALET I MARTÍNEZ, Josep Maria (1993), Evolució del sector de Montjuïc-el Port entre l'època romana i altmedieval (III-X): una contribució a l'estudi diacrònic del paisatge, dins de: III Congrés d'història de Barcelona. La ciutat i el seu territori, dos mil anys d'història. Barcelona.

Intervenció arqueològica

Cal Cisó, carrer d'Ulldecona, carrer de Pontils, carrer de Sovelles
del Barri de la Marina del Prat Vermell
Barcelona, el Barcelonès

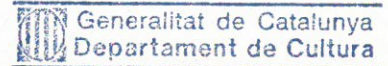
Actium®

ANNEX 1. DOCUMENTACIÓ ADMINISTRATIVA



Barcelona, 23 de gener de 2015
Ref.: 470 K121 (11806)

Sr. Esteve Nadal Roma
ACTIUM Patrimoni Cultural, SL
Plaça de l'Església, 1B
08328 Alella



29.01.15 000465 -

Data	Num.	Hora
Registre de sortida 0401 S		

Benvolgut,

Us trameto, adjunta, còpia de la resolució, de 23 de gener de 2015, per la qual s'autoritza, la intervenció arqueològica preventiva de control a:

Cal Cisó, Uldecona, Pontils, Sovelles
(Barcelona, Barcelonès)

Termini de realització: de 26 de gener a 20 de març de 2015

En compliment de la Llei Orgànica 15/1999, de 13 de desembre, de protecció de dades de caràcter personal, les dades administratives d'aquest tipus que s'incloguin a la memòria s'hauran de consignar en l'apartat introductori d'aquest document (fitxa tècnica o introducció) i no es poden repetir en cap més apartat de la mateixa, a efectes de la seva digitalització per a la seva difusió i divulgació científica.

Atentament,

M. Àngels Torras Ripoll
Directora



Expedient R/N 470 K121 N-B 2015-1-11806 d'autorització de la intervenció arqueològica preventiva de control a: Cal Cisó, carrer d'Uldecona, carrer de Pontils i carrer de Sovelles, Barcelona (Barcelonès), segons el procediment establert en l'article 14 i següents del Decret 78/2002, de 5 de març de 2002, del Reglament de protecció del patrimoni arqueològic i paleontològic.

Fets

1. El 13 de gener de 2015 (registre d'entrada núm. 0041/0401E) els senyors J.M. de Torres Sanahuja i el senyor Josep Lluís Alay, director de Patrimoni, Museus i Arxius de l'Ajuntament de Barcelona, van sol·licitar un permís d'intervenció arqueològica preventiva a Cal Cisó, carrer d'Uldecona, carrer de Pontils i carrer de Sovelles del Barri de la Marina del Prat Vermell (Barcelona, Barcelonès) sota la direcció d' Esteve Nadal i Roma (ACTIUM), del 26 de gener al 20 de març de 2015.
2. El dia 23 de gener de 2015 la tècnica arqueòloga dels Serveis Territorials de Cultura a Barcelona va emetre informe favorable sobre la sol·licitud esmentada.
3. El dia 23 de gener de 2015 el Servei d'Arqueologia i Paleontologia va proposar autoritzar la intervenció.

Motivació

Projecte d'urbanització de la fase 1B del Pla Especial d'Infraestructures del barri de la Marina de la Zona Franca.

Fonaments de dret

1. Article 47 i següents de la Llei 9/1993, de 30 de setembre, del patrimoni cultural català (DOGC núm. 1807).
2. Decret 78/2002, de 5 de març de 2002, del Reglament de protecció del patrimoni arqueològic i paleontològic (DOGC núm. 3594).
3. Decret 304/2011, de 29 de març, de reestructuració del Departament de Cultura (DOGC núm. 5849, de 31.3.2011); i Resolució CMC/254/2010, de 8 de gener, de delegació de competències de la persona titular de la Direcció General del Patrimoni Cultural en les persones directores dels Serveis Territorials del Departament de Cultura i Mitjans de Comunicació (DOGC núm. 5566, de 12.2.2010).

Resolució

Per tot això, **resolc**:

1. **Autoritzar** una intervenció arqueològica preventiva d'acord amb les següents dades i condicions:

Lloc de la intervenció: Cal Cisó, carrer d'Uldecona, carrer de Pontils i carrer de Sovelles, Barcelona (Barcelonès).

Persona o institució autoritzada: BAGURSA (CIF: A62453717)

Direcció de la intervenció arqueològica: Esteve Nadal i Roma (ACTIUM)

Activitat autoritzada: control.

Termini de realització de la intervenció: del 26 de gener al 20 de març de 2015

Lloc de dipòsit provisional de les restes: Museu d'Història de Barcelona.



Generalitat de Catalunya
Departament de Cultura
Serveis Territorials a Barcelona

Data 30 GEN. 2015

Faig constar que aquesta còpia
reprodueix fidelment l'original.



La intervenció arqueològica o paleontològica autoritzada haurà de ser realitzada d'acord amb les disposicions de la Llei 9/1993, del patrimoni cultural català, i del Decret 78/2002, del Reglament de protecció del patrimoni arqueològic i paleontològic, així com en els termes descrits en la documentació presentada per a la tramitació de l'expedient.

El termini de dos anys previst per a la presentació de la memòria, s'entendrà que comença a comptar a partir del dia en què ha finalitzat la intervenció.

2. Notificar aquesta resolució, que no exhaureix la via administrativa, a la persona o entitat interessada i comunicar-li que contra aquesta pot interposar-hi recurs d'alçada davant el conseller de Cultura, en el termini d'un mes a comptar de l'endemà de la recepció d'aquesta notificació.

Notificar, així mateix, aquesta resolució a l'ajuntament del municipi afectat, i comunicar-li que contra aquesta pot interposar-hi recurs contenciós administratiu davant el Tribunal Superior de Justícia de Catalunya, en el termini de dos mesos a comptar de l'endemà de la recepció d'aquesta notificació. Potestativament, dins el mateix termini, podrà efectuar el requeriment previ previst a l'article 44 de la Llei 29/1998, de 13 de juliol, de la jurisdicció contenciosa administrativa.

P.d. Resolució CMC/254/2010, DOGC 12.2.2010

La directora

M. Àngels Torras Ripoll
Barcelona, 23 de gener de 2015



Data 30 GEN. 2015

Faig constar que aquesta còpia
reproduceix fidelment l'original.



Barcelona, 31 de març de 2015
Ref.: 470 K121 (12141)

Sr. Esteve Nadal Roma
ACTIUM Patrimoni Cultural, SL
Plaça de l'Església, 1B
08328 Alella

 Generalitat de Catalunya
Departament de Cultura

13.04.15 001988

Data Num. Hora
Registre de sortida 0401 S

Benvolgut,

Us trameto, adjunta, còpia de la resolució, de 31 de març de 2015, per la qual s'autoritza, la intervenció arqueològica preventiva a:

Cal Cisó, Uldecona, Pontils, Sovelles
(Barcelona, Barcelonès)

Termini de realització: d'1 a 17 d'abril de 2015

En compliment de la Llei Orgànica 15/1999, de 13 de desembre, de protecció de dades de caràcter personal, les dades administratives d'aquest tipus que s'incloguin a la memòria s'hauran de consignar en l'apartat introductori d'aquest document (fitxa tècnica o introducció) i no es poden repetir en cap més apartat de la mateixa, a efectes de la seva digitalització per a la seva difusió i divulgació científica.

Atentament,

M. Àngels Torras Ripoll
Directora



Expedient R/N 470 K121 N-B - 2015-2-12141: d'autorització de pròrroga de la intervenció preventiva a: Cal Cisó, carrer d'Uldecona, carrer de Pontils i carrer de Sovelles, Barcelona (Barcelonès), segons el procediment establert en l'article 14 i següents. del Decret 78/2002, de 5 de març, del reglament de protecció del patrimoni arqueològic i paleontològic.

Antecedents

1. BAGURSA i l'Ajuntament de Barcelona han promogut una intervenció arqueològica preventiva de control als carrers de Cal Cisó, carrer d'Uldecona, carrer de Pontils i carrer de Sovelles del Barri de la Marina del Prat Vermell (Barcelona, Barcelonès) sota la direcció d' Esteve Nadal i Roma (ACTIUM), del 26 de gener al 20 de març de 2015.

Fets

1. El 31 de març de 2015 (registre d'entrada núm. 41/0401E), els senyors J.M., de Torres Sanahuja, director general BAGURSA i el senyor Josep Lluís Alay, director de Patrimoni, Museus i Arxius de l'Ajuntament de Barcelona, van sol·licitar la pròrroga d'un permís d'intervenció arqueològica preventiva a Cal Cisó, carrer d'Uldecona, carrer de Pontils i carrer de Sovelles del Barri de la Marina del Prat Vermell (Barcelona, Barcelonès) sota la direcció d' Esteve Nadal i Roma (ACTIUM), del 30 de març al 17 d'abril de 2015
2. El 31 de març de 2015 la tècnica arqueòloga dels Serveis Territorials de Cultura a Barcelona va emetre informe favorable sobre l'esmentada sol·licitud. No obstant, atès que les dates d'execució sol·licitades no s'ajusten al que preveu l'art. 15.3 del Decret 78/2002, sobre els terminis de resolució de la sol·licitud es proposa un canvi de dates de la intervenció
3. El 31 de març de 2015, el Servei d'Arqueologia i Paleontologia va proposar autoritzar la intervenció.

Motivació

Projecte d'urbanització de la fase 1B del Pla Especial d'Infraestructures del barri de la Marina de la Zona Franca.

Fonaments de dret

1. Article 47 i següents de la Llei 9/1993, de 30 de setembre, del patrimoni cultural català (DOGC núm. 1807, d'11.10.1993).
2. Article 14 i següents del Decret 78/2002, de 5 de març, del Reglament de protecció del patrimoni arqueològic i paleontològic (DOGC núm. 3594, de 13.3.2002).
3. Decret 304/2011, de 29 de març, de reestructuració del Departament de Cultura (DOGC núm. 5849, de 31.3.2011); i Resolució CMC/254/2010, de 8 de gener, de delegació de competències de la persona titular de la Direcció General del Patrimoni Cultural en les persones directores dels Serveis Territorials del Departament de Cultura i Mitjans de Comunicació (DOGC núm. 5566, de 12.2.2010).

Resolució

Per tot això, **resolc:**



Data 13 ABR. 2015



1. **Autoritzar** la pròrroga d'una intervenció arqueològica preventiva d'acord amb les dades i condicions següents:

Lloc de la intervenció: Cal Cisó, carrer d'Ulldecona, carrer de Pontils i carrer de Sovelles, Barcelona (Barcelonès).

Persona o institució autoritzada BAGURSA (CIF: A62453717).

Direcció de la intervenció arqueològica: Esteve Nadal i Roma (ACTIUM)

Activitat autoritzada: control

Termini de realització de la intervenció: de l'1 al 17 d'abril de 2015.

Lloc de dipòsit provisional de les restes: Museu d'Història de Barcelona.

La intervenció arqueològica o paleontològica autoritzada haurà de ser realitzada en els termes descrits en la documentació presentada per a la tramitació de l'expedient i d'acord amb les disposicions de la Llei 9/1993, del patrimoni cultural català, i del Decret 78/2002, del reglament de protecció del patrimoni arqueològic i paleontològic.

El termini de dos anys previst per a la presentació de la memòria, s'entendrà que comença a comptar a partir del dia en què ha finalitzat la intervenció.

2. Notificar aquesta resolució, que no exhaureix la via administrativa, a la persona o entitat interessada i comunicar-li que contra aquesta pot interposar-hi recurs d'alçada davant el conseller de Cultura, en el termini d'un mes a comptar de l'endemà de la recepció d'aquesta notificació.

Notificar, així mateix, aquesta resolució a l'ajuntament del municipi afectat, i comunicar-li que contra aquesta pot interposar-hi recurs contenciós administratiu davant el Tribunal Superior de Justícia de Catalunya, en el termini de dos mesos a comptar de l'endemà de la recepció d'aquesta notificació. Potestativament, dins el mateix termini, podrà efectuar el requeriment previ previst a l'article 44 de la Llei 29/1998, de 13 de juliol, de la jurisdicció contenciosa administrativa.

P.d. Resolució CMC/254/2010, DOGC 12.2.2010

La directora

M. Àngels Torras Ripoll

Barcelona, 31 de març de 2015



Data 13 ABR. 2015

Intervenció arqueològica

Cal Cisó, carrer d'Ulldecona, carrer de Pontils, carrer de Sovelles
del Barri de la Marina del Prat Vermell
Barcelona, el Barcelonès

Actium®

ANNEX 2. DOCUMENTACIÓ FOTOGRÀFICA

Intervenció arqueològica

Cal Cisó, carrer d'Ulldecona, carrer de Pontils, carrer de Sovelles
del Barri de la Marina del Prat Vermell
Barcelona, el Barcelonès



FOTO 1. Vista del Tram 1, abans d'iniciar els treballs de rebaix.



FOTO 2. Detall de l'estrat UE 03 en el que aflora el nivell freàtic.



FOTO 3. Tasques de rebaix en el tram 1.



FOTO 4. Rebaix corresponent al pantaló 1 (Tram 1).

Intervenció arqueològica

Cal Cisó, carrer d'Ulldecona, carrer de Pontils, carrer de Sovelles
del Barri de la Marina del Prat Vermell
Barcelona, el Barcelonès



FOTO 5. Rebaix final del tram 4.



FOTO 6. Preexcavació inicial del tram 4.



FOTO 7. Inici de les tasques de rebaix corresponents al Tram 2.



FOTO 8. Detall de l'estratigrafia observada en el Tram 2.

Intervenció arqueològica

Cal Cisó, carrer d'Ulldecona, carrer de Pontils, carrer de Sovelles
del Barri de la Marina del Prat Vermell
Barcelona, el Barcelonès



FOTO 9. Tasques de rebaix corresponents a la rasa del col·lector en direcció a Cal Cisó (Tram 2)



FOTO 10. Vista del rebaix corresponent al Tram 5.



FOTO 11. Vista del rebaix corresponent al Tram 5.



FOTO 12. Rebaix del pantaló 3 (Tram 3).

Intervenció arqueològica

Cal Cisó, carrer d'Ulldecona, carrer de Pontils, carrer de Sovelles
del Barri de la Marina del Prat Vermell
Barcelona, el Barcelonès



FOTO 13. Retirada de l'asfalt del carrer Pontils.



FOTO 14. Vista del rebaix corresponent al Tram 6.



FOTO 15. Vista del rebaix corresponent al Tram 5.



FOTO 16. Retirada de l'asfalt del carrer Sovelles.

Intervenció arqueològica

Cal Cisó, carrer d'Ulldecona, carrer de Pontils, carrer de Sovelles
del Barri de la Marina del Prat Vermell
Barcelona, el Barcelonès



FOTO 17. Treballs de rebaix del Tram 7.



FOTO 18. Retall corresponent a la col·locació de l'alzina trasplantada.



FOTO 19. Detall de l'estratigrafia observada en el Tram 6.

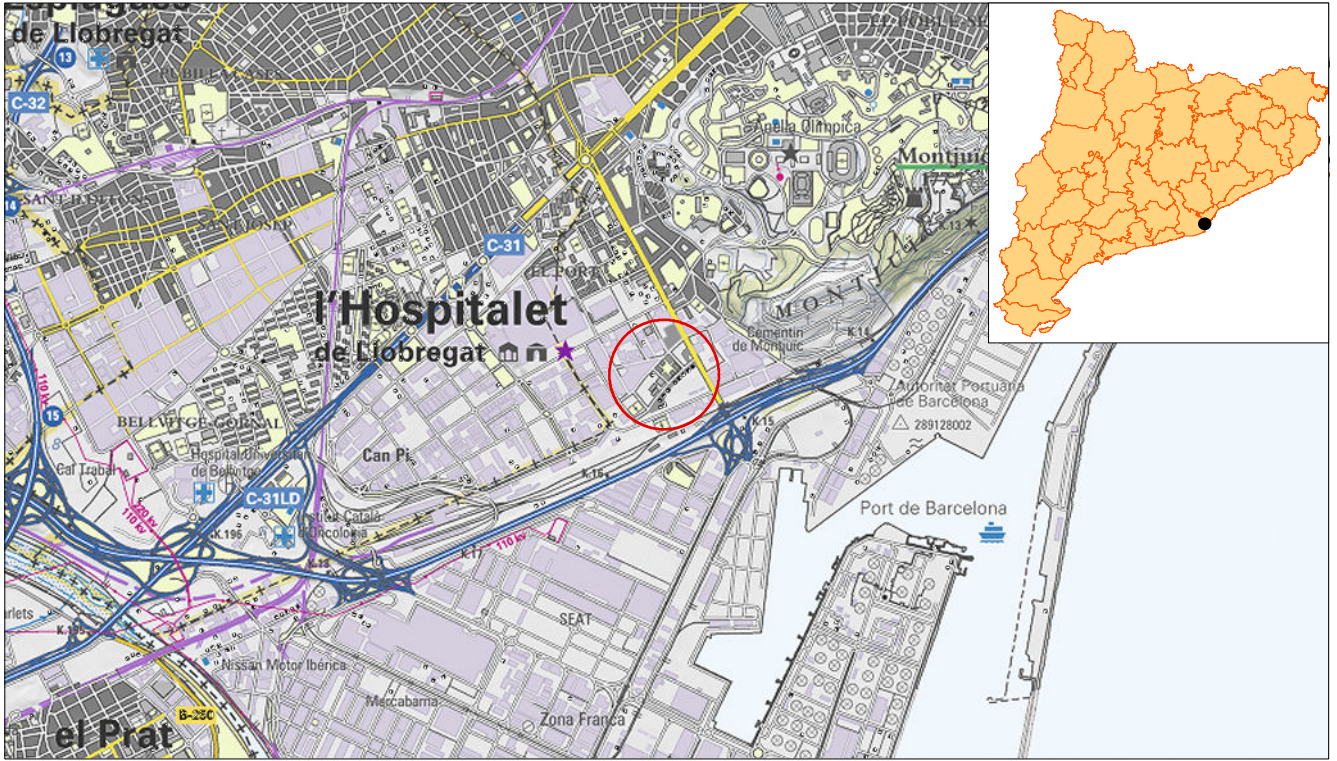


FOTO 20. Vista de detall de l'estratigrafia del Tram 1.

Intervenció arqueològica

Cal Cisó, carrer d'Ulldecona, carrer de Pontils, carrer de Sovelles
del Barri de la Marina del Prat Vermell
Barcelona, el Barcelonès

Actium®**ANNEX 3. DOCUMENTACIÓ PLANIMÈTRICA**

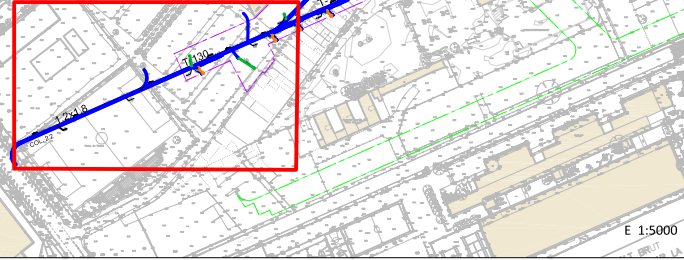
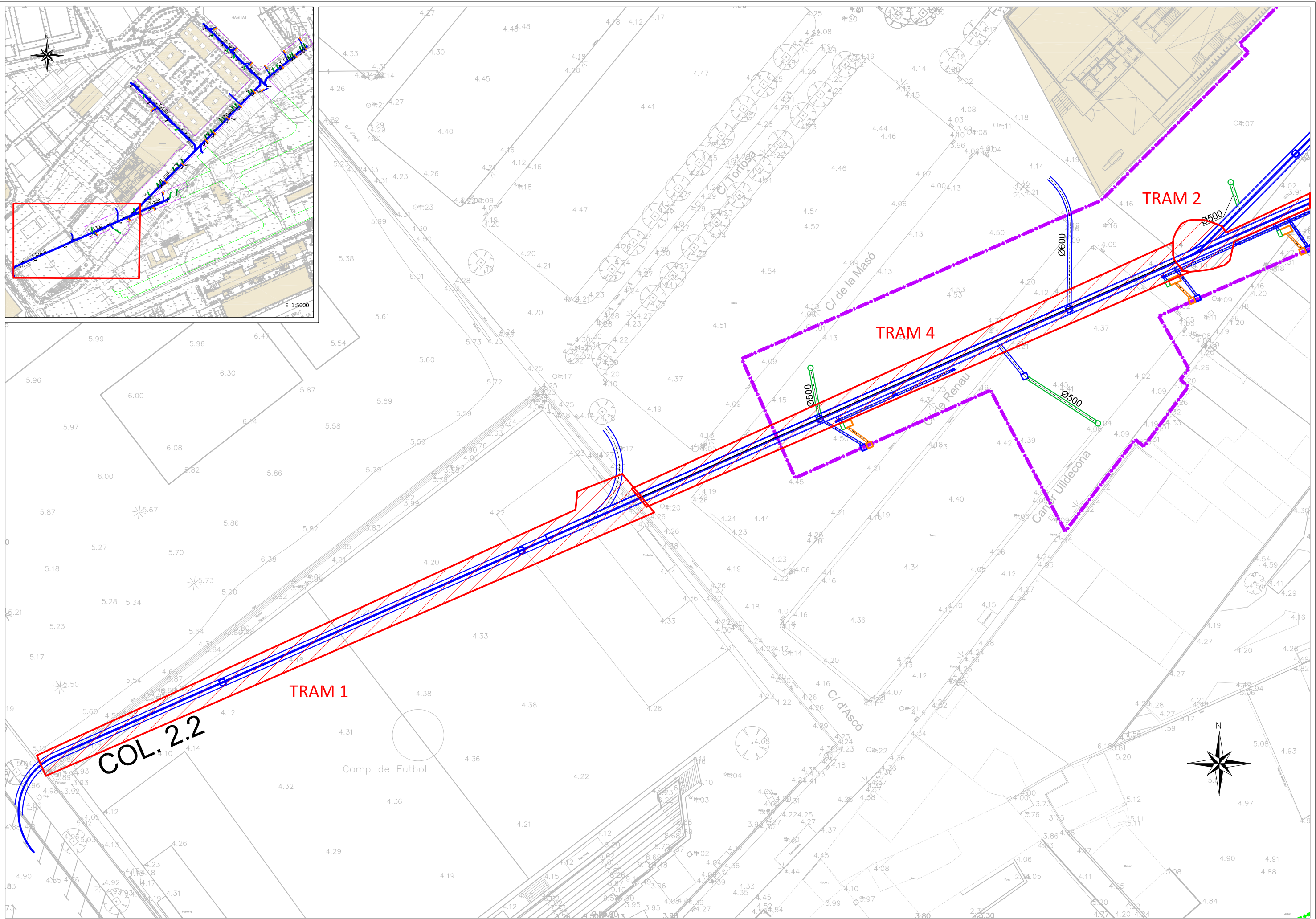


Mapa topogràfic 1:50.000



Ortofotomatge 1:2.500

INTERVENCIÓ ARQUEOLÒGICA Cal Cisó, carrer d'Ulldescona, carrer de Pontils, carrer de Sovelles del Barri de la Marina del Prat Vermell, Barcelona, el Barcelonès		TÍTOL DEL PLÀNOL Situació de la Intervenció		CODI 134/14	NÚM. PLÀNOL 0
PROMOCIÓ I FINANÇAMENT 		DIRECCIÓ TÈCNICA Esteve Nadal Roma	ESCALA 1:50.000 1:5.000	DATA 06/2015	 GESTIÓ DEL PATRIMONI HISTÒRIC I ARQUEOLÒGIC



PROMOCIÓ I FINANÇAMENT



EXECUCIÓ DE L'OBRA



DIRECCIÓ TÈCNICA
Esteve Nadal Roma

INTERVENCIÓ
PROJECTE D'INTERVENCIÓ ARQUEOLÒGICA A CAL CÍS, CARRER D'ULLDECONA, CARRER DE PONTILS I CARRER DE SOVELLES DEL BARRI DE LA MARINA DEL PRAT VERMELL SANTS-MONJUIC - BARCELONA

CODI
134/14

ESCALA
1:500



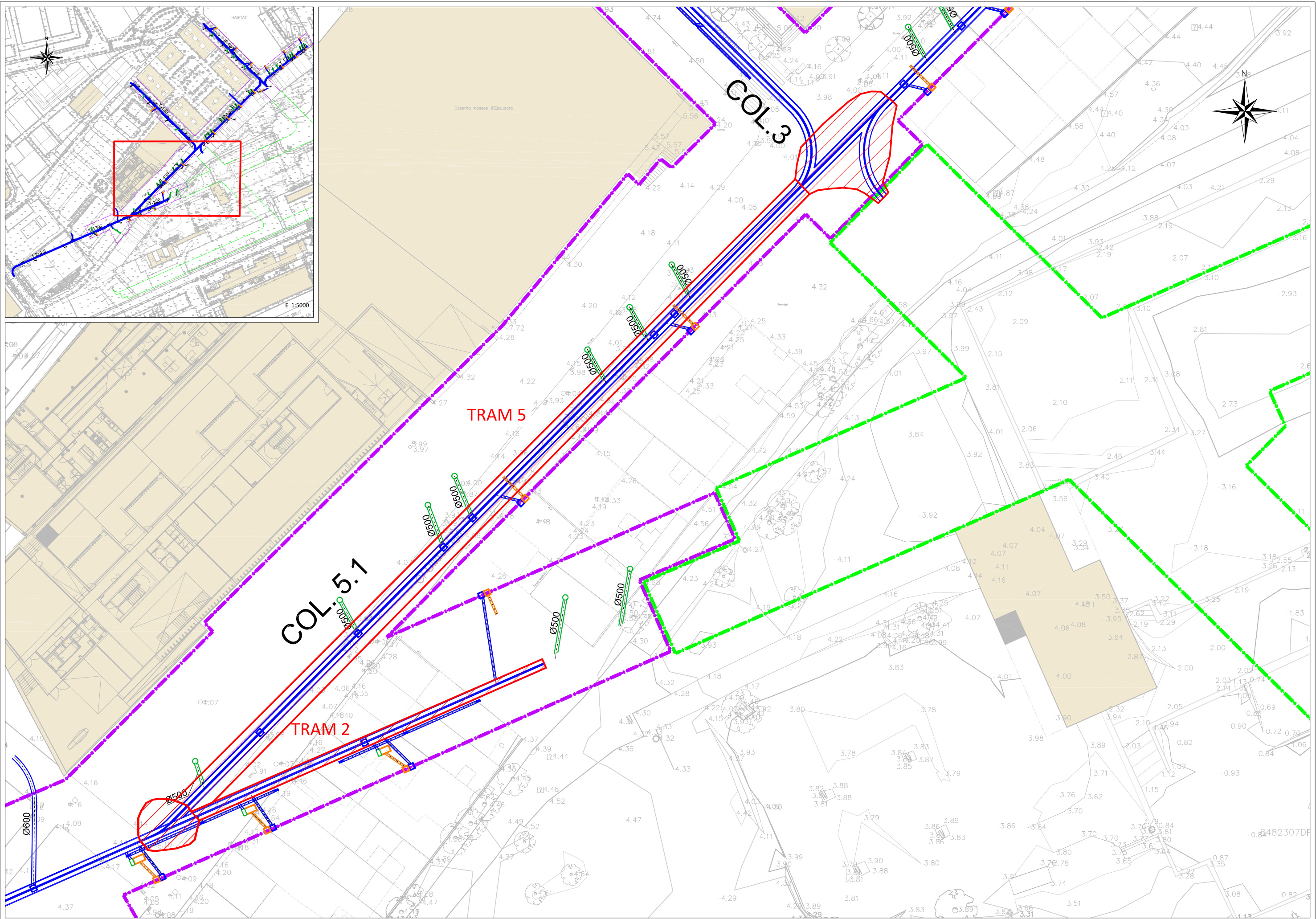
NOM DEL PLÀNOL:
Planta general dels treballs realitzats

DATA
25/06/2015

PLÀNOL NÚM.
1

NOM FITXER
Planimetria memòria.dwg

FULL 1 DE 1



PROMOCIÓ I FINANÇAMENT



EXECUCIÓ DE L'OBRA



DIRECCIÓ TÈCNICA
Esteve Nadal Roma

INTERVENCIÓ
PROJECTE D'INTERVENCIÓ ARQUEOLÒGICA A CAL CISO, CARRER D'ULLDECONA, CARRER DE PONTILS I CARRER DE SOVELLES DEL BARRI DE LA MARINA DEL PRAT VERMELL SANTS-MONTJUÏC - BARCELONA

CODI
134/14

ESCALA
1:500

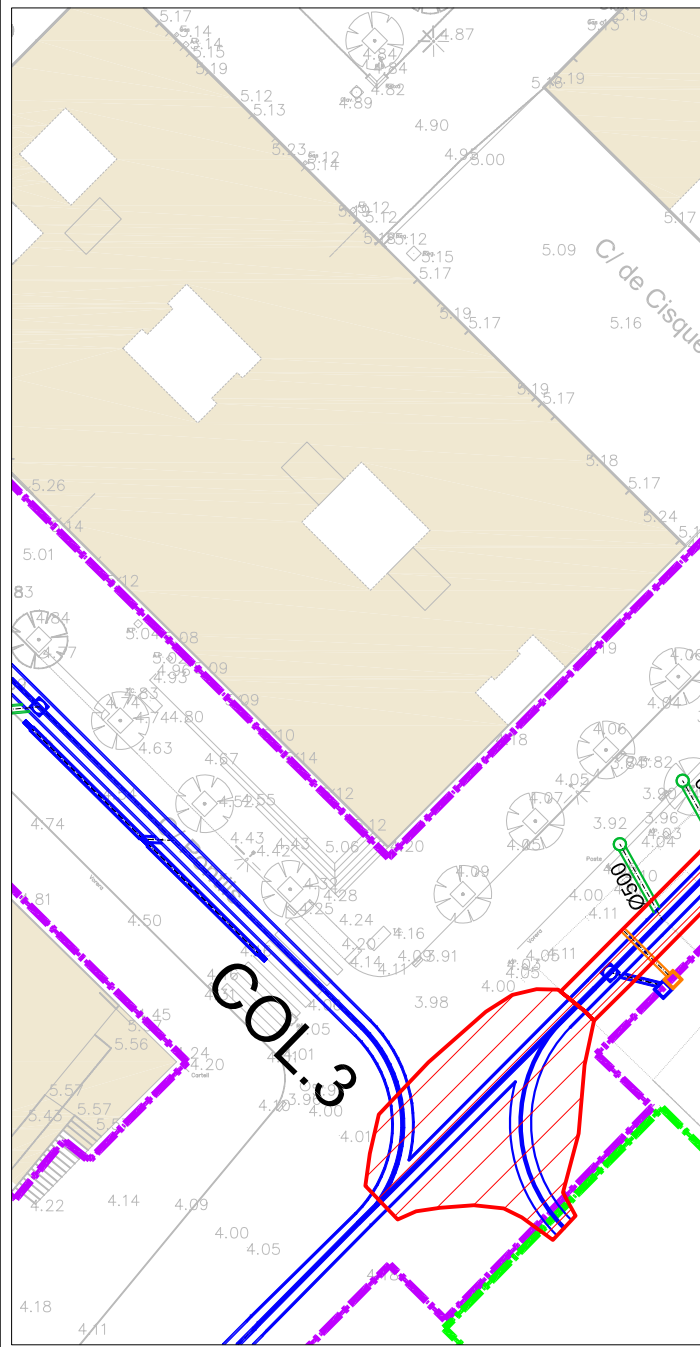
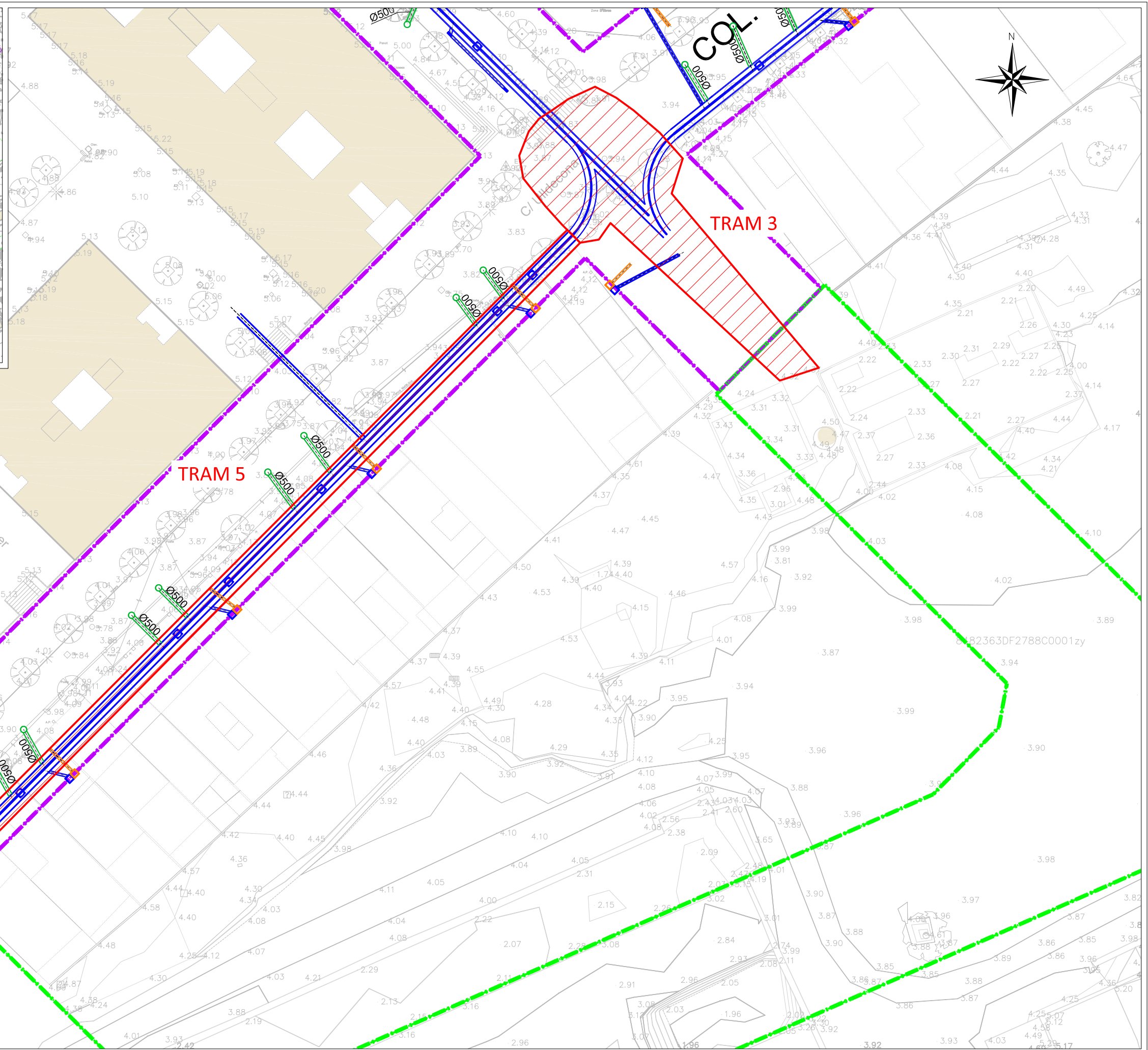
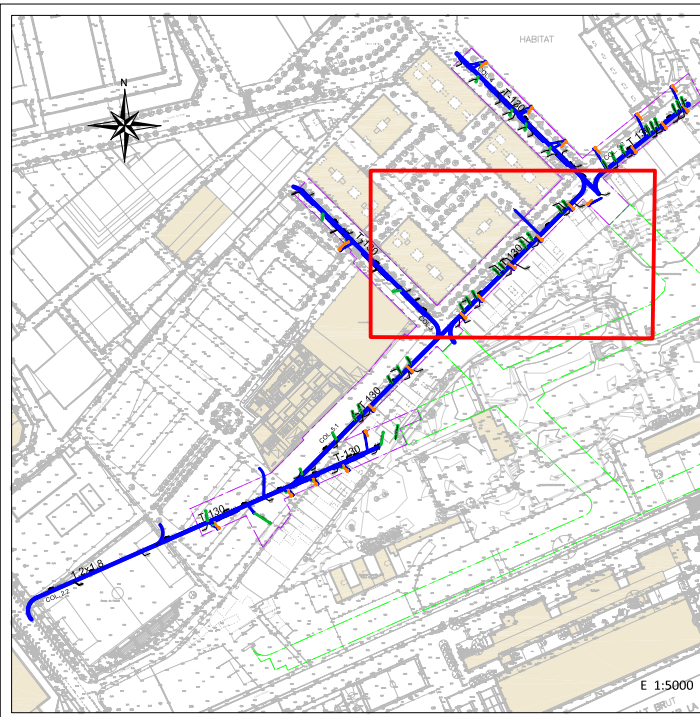


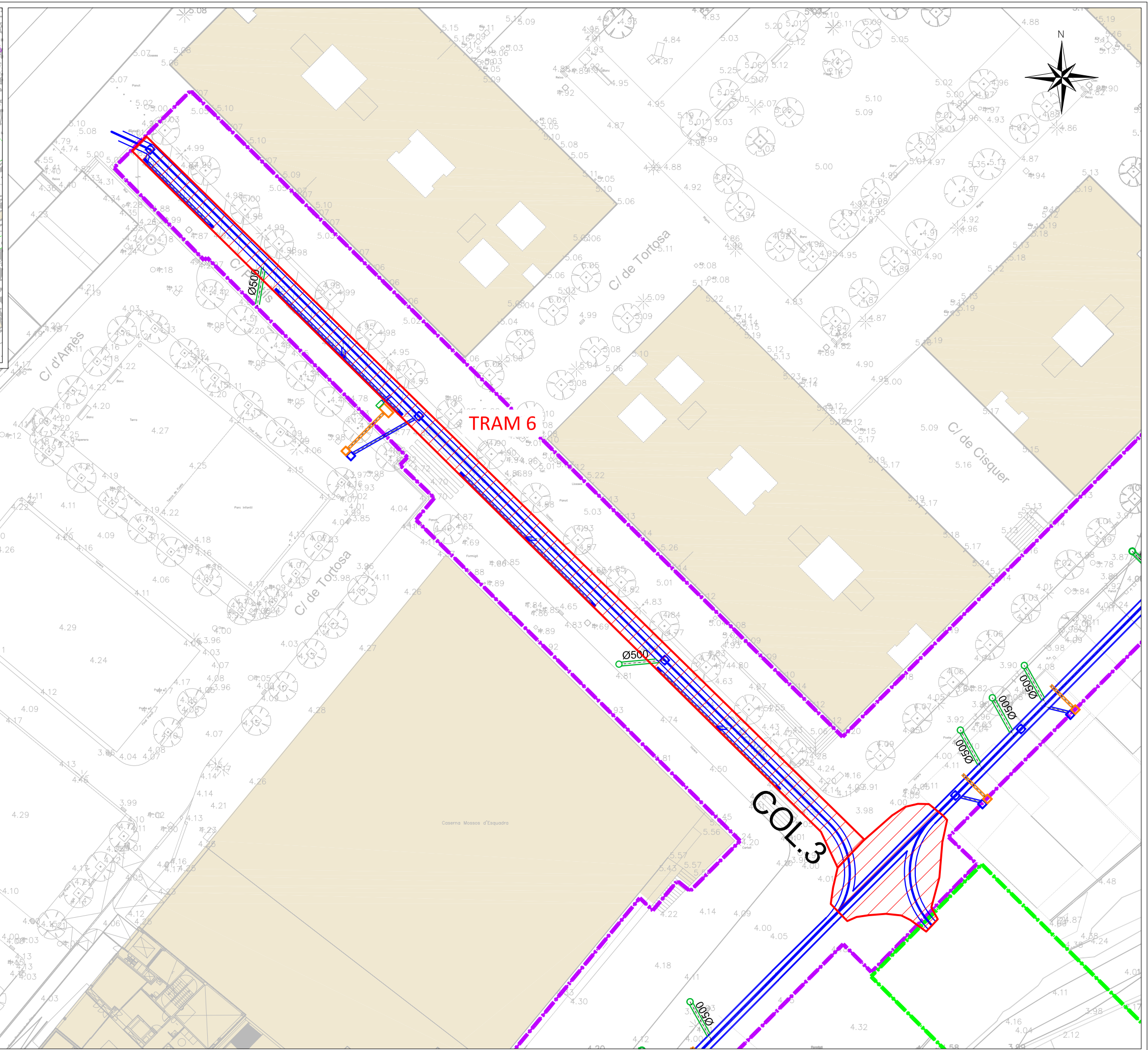
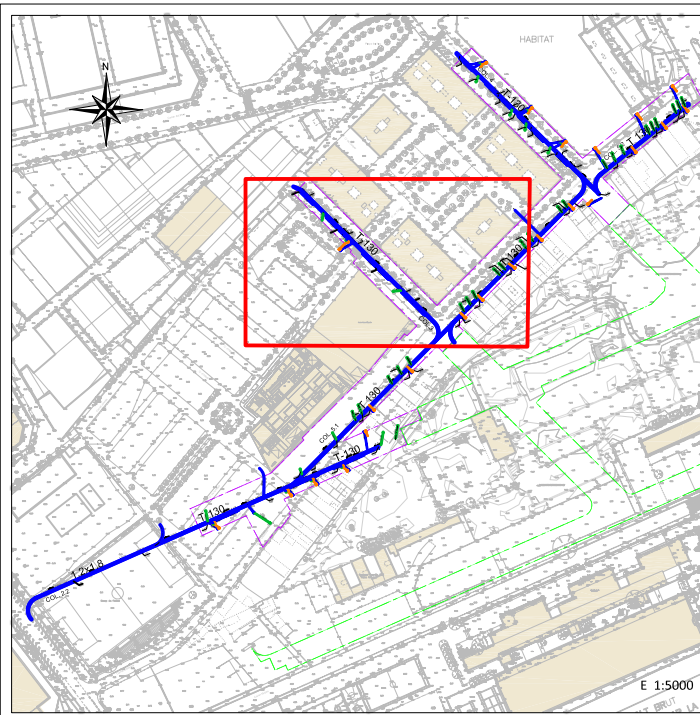
NOM DEL PLÀNOL:
Planta general dels treballs realitzats

DATA
25/06/2015

PLÀNOL NÚM.
2

NOM FITXER
Planimetria memoria.dwg
FULL 1 DE 1





PROMOCIÓ I FINANÇAMENT

EXECUCIÓ DE L'OBRA

DIRECCIÓ TÈCNICA
 Esteve Nadal Roma

INTERVENCIÓ
 PROJECTE D'INTERVENCIÓ ARQUEOLÒGICA A CAL CISO, CARRER D'ULLDECONA, CARRER DE PONTILS I CARRER DE SOVELLES DEL BARRI DE LA MARINA DEL PRAT VERMELL SANTS-MONTEJUIC - BARCELONA

CODI
 134/14

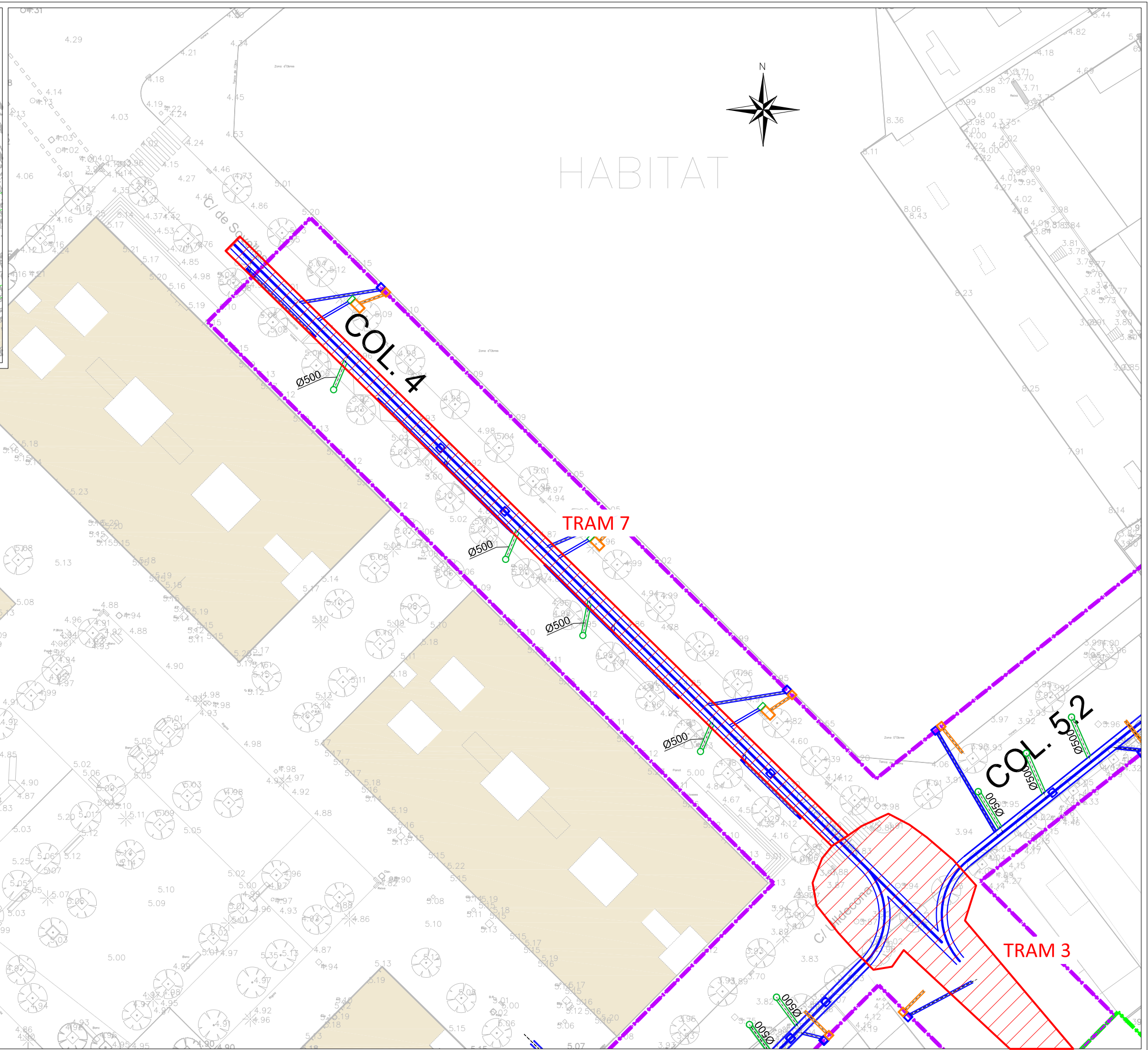
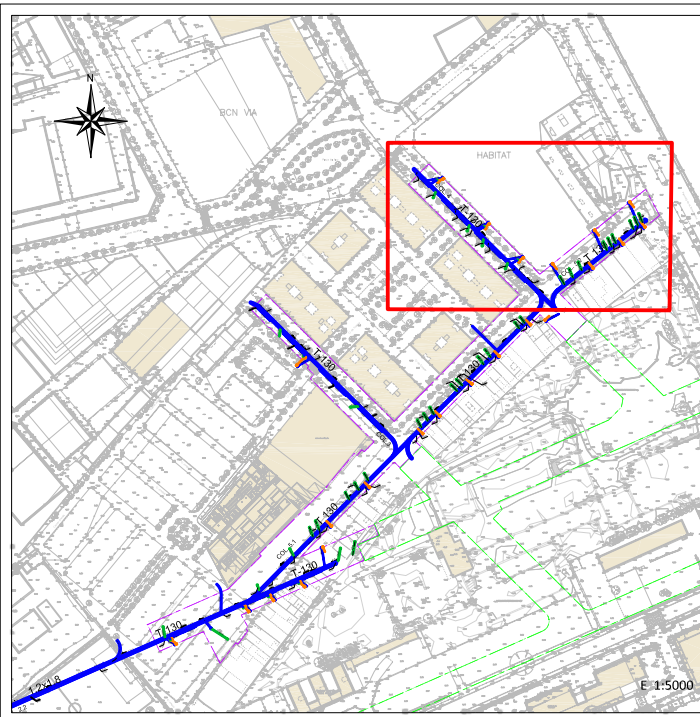


NOM DEL PLÀNOL:
 Planta general dels treballs realitzats

DATA
 25/06/2015

PLÀNOL NÚM.
 4

Planimetria memòria.dwg
 FULL 1 DE 1



Intervenció arqueològica

Cal Cisó, carrer d'Ulldecona, carrer de Pontils, carrer de Sovelles
del Barri de la Marina del Prat Vermell
Barcelona, el Barcelonès

Actium®**ANNEX 4. UNITATS ESTRATIGRÀFIQUES**

INTERVENCIÓ		CODI BCN	UE	1	
Cal Cisó, c. Uldecona, c. Pontils, c, Sovelles		134/14			
MUNICIPI I COMARCA		ANY	ZONA/ÀMBIT		
Barcelona, Barcelonès		2014			
TIPUS	FET/ESTRUCTURA		SECTOR		
Positiva					
DEFINICIÓ	Z SUP	Z INF	POTÈNCIA		
Estrat d'anivellament	0,00	0,00	0,00		
COBREIX	02	TALLA		FARCEIX	
COBERT PER		TALLAT PER		FARCIT PER	
S'ADOSSA		IGUAL A			
SE LI ADOSSA		S'UNEIX A			
INTERPRETACIÓ	OBSERVACIONS				
Estrat d'anivellament corresponent a la urbanització del terreny.					
CRONOLOGIA	s. XX				

INTERVENCIÓ		CODI BCN	UE	2	
Cal Cisó, c. Uldecona, c. Pontils, c, Sovelles		134/14			
MUNICIPI I COMARCA		ANY	ZONA/ÀMBIT		
Barcelona, Barcelonès		2014			
TIPUS	FET/ESTRUCTURA		SECTOR		
Positiva					
DEFINICIÓ	Z SUP	Z INF	POTÈNCIA		
Estrat	0,00	0,00	0,00		
COBREIX	03	TALLA		FARCEIX	
COBERT PER	01	TALLAT PER		FARCIT PER	
S'ADOSSA		IGUAL A			
SE LI ADOSSA		S'UNEIX A			
INTERPRETACIÓ	OBSERVACIONS				
Estrat de llims.					
CRONOLOGIA					

INTERVENCIÓ		CODI BCN	UE	3	
Cal Cisó, c. Uldecona, c. Pontils, c, Sovelles		134/14			
MUNICIPI I COMARCA		ANY	ZONA/ÀMBIT		
Barcelona, Barcelonès		2014			
TIPUS	FET/ESTRUCTURA	SECTOR			
Positiva					
DEFINICIÓ	Z SUP	Z INF	POTÈNCIA		
Estrat	0,00	0,00	0,00		
COBREIX		TALLA		FARCEIX	
COBERT PER	02	TALLAT PER		FARCIT PER	
S'ADOSSA		IGUAL A			
SE LI ADOSSA		S'UNEIX A			
INTERPRETACIÓ		OBSERVACIONS			
Estrat de sorres de platja. Hi aflora el nivell freàtic.					
CRONOLOGIA					